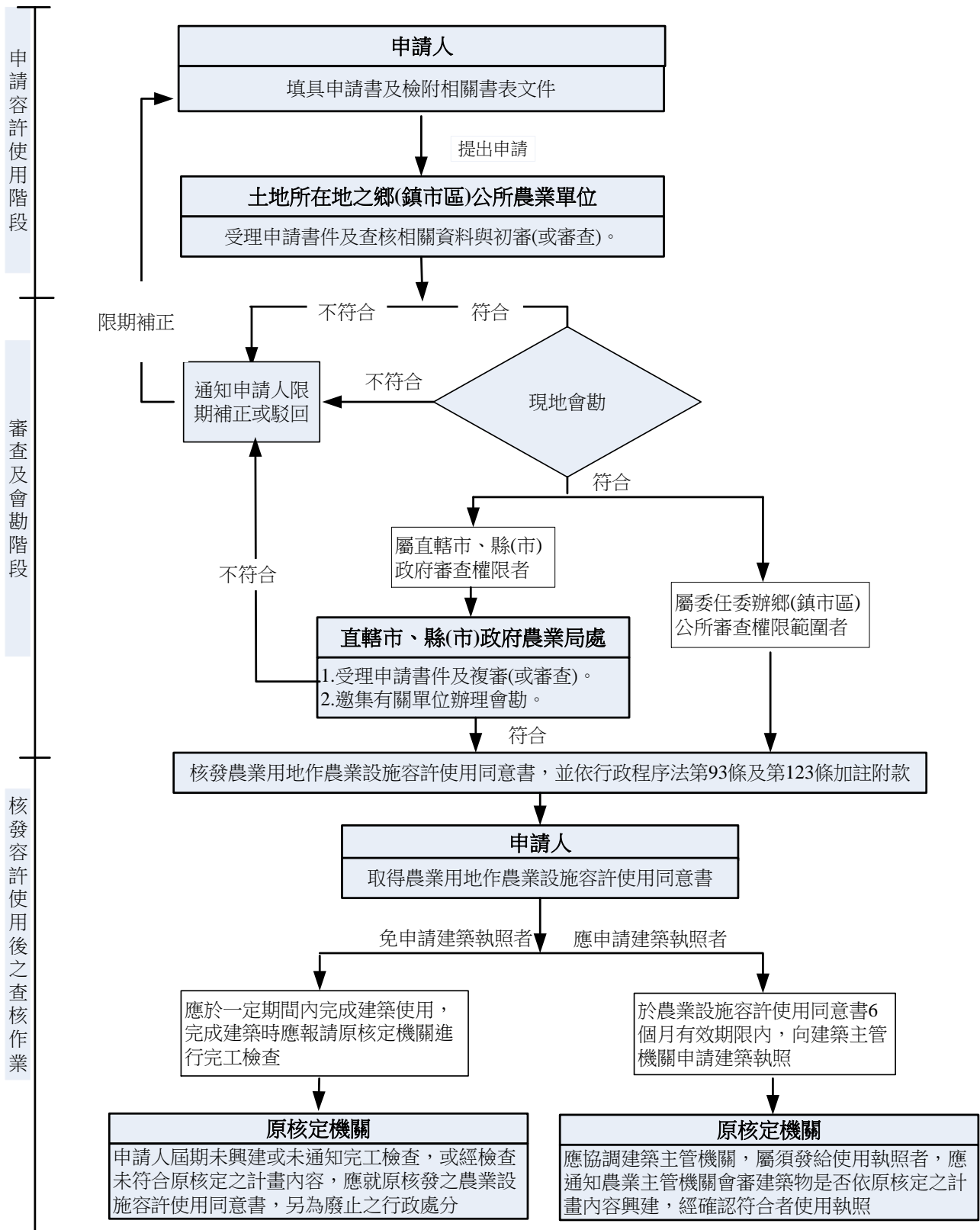


申請農業用地作農業設施容許使用審查案件作業流程



備註:1.本流程係提供各直轄市、縣(市)政府辦理申請農業用地作農業設施容許使用案件之一般性流程建議，倘已建立審查流程，則依現行機制為之。

2.部分直轄市、縣(市)政府(如:新北市政府、金門縣、連江縣、澎湖縣、基隆市等)未委任(委辦)鄉(鎮市區)公所辦理，其申請流程則請另依該直轄市、縣(市)政府受理之流程規定辦理。

壹、應檢附文件(所有文件須 1 式 3 份)

1. 申請書
2. 審查表及紀錄表
3. 經營計畫書
4. 申請人身分證影本
5. 土地使用切結書
6. 用水切結書
7. 廢棄物切結書
8. 土地登記謄本及地籍圖謄本(1 個月內核發)
9. 設施配置圖(500:1 以上)
10. 設施位置略圖
11. 代理人委託書
12. 代理人身份證影本
13. 土地使用同意書及所有權人身份證影本

貳、備註

1. 申請書之設施應符合申請農業用地作農業設施容許使用審查辦法之規範。
2. 如有委託性質，代理人委託書及代理人身分證影本應一併檢附。
4. 如引用水源為自來水，應提供自來水公司供水同意文件。
5. 有關引用水源，經營計畫書、用水切結書及供水證明文件應具備一致性。
6. 如申請案位於都市計畫區，應檢附分區證明文件。
7. 如申請地非申請人所有，應檢附土地使用同意書及土地所有權人身分證影本。
8. 如申請人係屬法人單位，應檢附財團法人營業登記證。

參、經營計畫書內容應包含(請特別注意生產計畫及用水單位)

農業設施使用生產計畫書範本

<p>一、設施名稱（請依照農業用地作農業設施容許使用審查辦法附件之項目填寫）</p> <p>網室</p>
<p>二、設置目的</p> <p>由於網室栽培於高溫時具有遮蔭效果，低溫時亦具有保溫特性，而在暴雨來臨時，可以細碎雨滴，防止其直接打傷作物葉面；此外，其在防蟲的功能上則更顯著，可以減少藥劑之施用。因此，網室栽培有助於可改善傳統農業生產方式，減少氣候及環境之影響及季節性生產之限制，提高栽培作物之品質及產量。</p>
<p>三、生產計畫</p> <p>(一) 作物種類：木瓜(品種名:○○○○)。</p> <p>(二) 生產規模、年產量及產值：本設施中約可種植○○株木瓜植株，收穫面積為○○平方公尺，本網室預估之年產量為○○公噸。每年收益約為○○元。</p> <p>(三) 設施完工後作物栽培始期及全區量產日期：</p> <p>(四) 生產週期(包含繁殖、種(移)植、採收、休養等作物栽培之期程)：木瓜生長期約○○個月可採收，主要盛產期於○○月，而目前利用產期調節方式生產，全年均有果實採收。</p> <p>(五) 用途及行銷通路：</p>
<p>四、興建設施之基地地號及興建面積</p> <p>(一) 基地地號：土庫鎮○○段○○地號○○區○○用地，土地面積○○平方公尺。</p> <p>(二) 興建面積：網室面積○○平方公尺。</p>
<p>五、現耕農業用地及經營概況</p> <p>原為種植○○，目前農地現況為○○。</p>
<p>六、現有農機具名及數量</p>
<p>七、設施建造方式</p> <p>主要以非固定式鉸管搭設棚架，上面覆蓋透光之塑膠布，四周圍包覆 32 目之通氣網。</p>
<p>八、引用水之來源及污水處理計畫</p> <p>主要利用水利會灌溉系統引水，用水量○○CMD/日；</p> <p>本設施主要提供作物生產，並無產生廢、汙水之問題。</p>
<p>九、對周邊農業環境之影響</p> <p>依計畫書敘明，本設施僅作吉園圃木瓜之生產使用，故不影響四鄰農地之生產。</p>
<p>十、事業廢棄物處理及在利用計畫</p> <p>僅產生農作栽培發生之有機廢棄物如枯葉、落果等，可就地利用回歸農田作有機質之使用。</p>
<p>十一、農業設施設置於特定農業區農牧用地之理由</p>